

Instructie gegeven door:

Datum:

Contactpersoon op locatie:

Tel. nr.: 0181 -

mobiel: 06 -

Handtekening:

Mineralz Maasvlakte

Loswalweg 50
3199 LG Maasvlakte Rotterdam
Haven nr.: 9094
Tel.: (0181) 36 30 99

Ongevallen



Waarschuw de alarmpost

- 22222 (intern nummer)
- 0181 – 354886 (direct)
- via portofoon medewerkers van Van Mineralz Maasvlakte

Meld

- naam
- waar je bent
- het aantal slachtoffers
- en hun verwondingen

- De alarmpost schakelt de BHV'ers, de hulpdiensten en de bedrijfsleiding in.
- Blijf kalm, denk aan je eigen veiligheid en volg de aanwijzingen van de BHV'ers en hulpverleners op.
- Meld onveilige situaties of bijna-ongevallen direct aan een leidinggevende van Mineralz Maasvlakte.

Alarm

Stop je werk en schakel je gereedschappen, materieel en voertuig uit

Loop naar de verzamelplaats bij de weegbrug

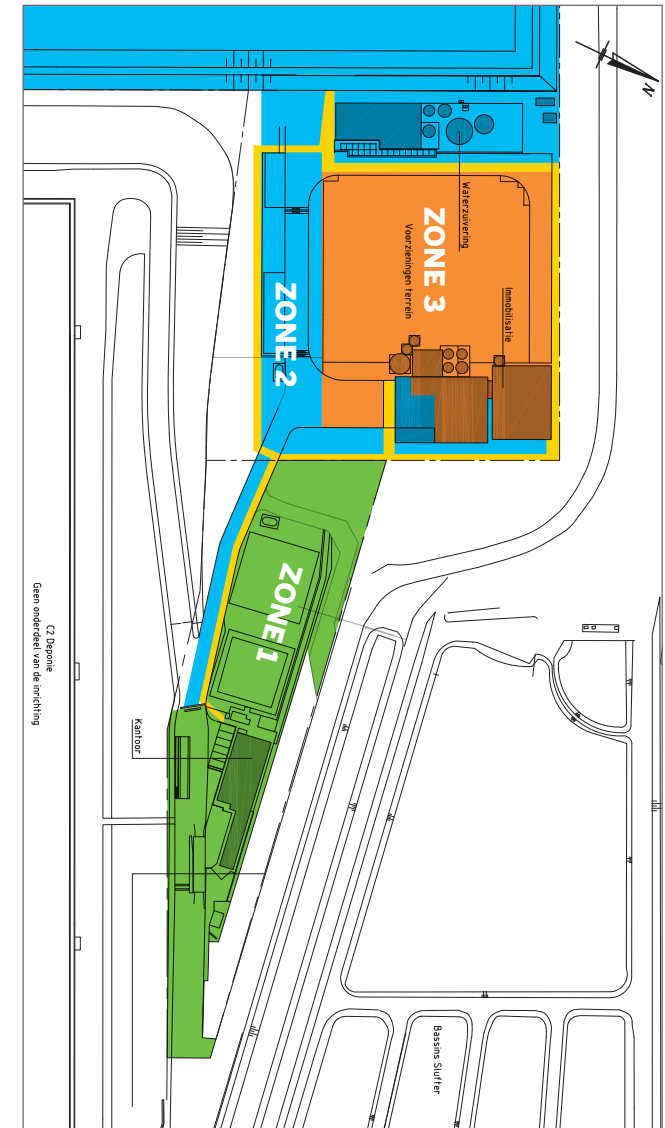
Meld je hier bij de BHV'er



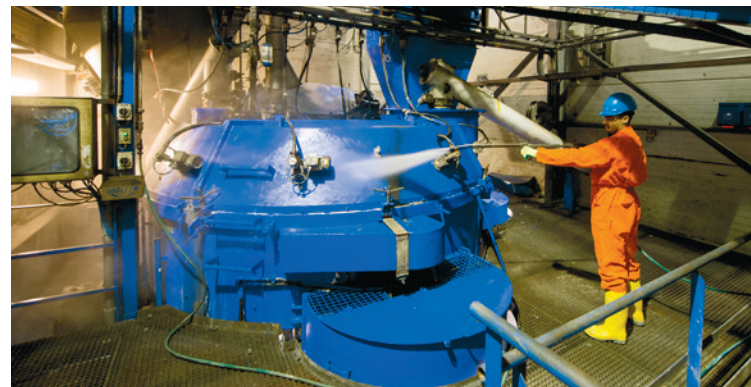
- Het Hoofd BHV geeft aan wanneer je weer aan het werk kunt.
- Verlaat de locatie niet zonder toestemming van het Hoofd BHV.

Na een alarm, als de werkzaamheden weer hervat kunnen worden, zijn alle werkvergunningen vervallen.

VEILIGHEIDSREGELS



November 2017



Bij Mineralz Maasvlakte worden **(gevaarlijke) afvalstoffen** gestort of eerst geïmmobiliseerd zodat ze alsnog kunnen worden gestort. Het belangrijkste bij dit werk is dat het veilig gebeurt. Veilig voor alle mensen op de locatie en veilig voor het milieu.

Deze flyer is om je voor te lichten over de belangrijkste risico's en gevaren en de veiligheidsregels waaraan iedereen zich moet houden.

Lees deze flyer daarom goed en houd hem bij je.

Toegangsregels

- **Meld je** altijd vooraf aan **op kantoor**.
- **Meld je ook altijd** weer **af** als je weggaat.
- **Meld je** bij een bezoek aan de Immo, Wazu en deponie vooraf ook **aan bij de verantwoordelijke medewerker**.
- Draag een **geldig legitimatiebewijs** bij je (paspoort of identiteitskaart).
- Jeugdigen (jonger dan 18 jaar), zwangere vrouwen en vrouwen die borstvoeding geven worden niet toegelaten in zone 2 en 3.
- Op de gehele locatie (behalve in de kantine) geldt een **eet- en drinkverbod**.
- Op de gehele locatie is het **verboden om te roken**. Roken mag alleen in de speciale rookruimtes.
- Het gebruik, in bezit hebben, of onder invloed zijn van **alcohol en/of drugs** is ten strengste **verboden**.
- Als je je niet houdt aan de **veiligheidsregels** of de aanwijzingen van het Mineralz personeel word je van de locatie weggestuurd.



Stop&Go-card

- Controleer voordat je aan de slag gaat altijd je eigen werk en werkplek met behulp van de **Stop&Go-card**.
- Begin je werk pas als je op **alle** vragen 'Ja' hebt kunnen antwoorden.
- Werken zonder dat alle Stop&Go-vragen zijn beantwoord met 'Ja' is verboden
- Houd daarom altijd een exemplaar van de **Stop&Go-card** bij je.

Veiligheidsvoorschriften

- **Houd je zelf schoon**. Raak geen afval, immobilisaat, verontreinigde grond of grondwater aan.
- **Pas op voor stof(-vorming)**, blijf hierbij zoveel mogelijk uit de buurt.
- **Loop** zoveel mogelijk **op de gemarkeerde paden**.

Pas op voor het verkeer.

Vrachtauto's, shovels en tractoren hebben voorrang op voetgangers. **Maak oogcontact** met de bestuurder, zodat hij weet dat je er bent.

- Blijf uit het werkbereik van het materieel.

Raak draaiende delen van machines nooit aan.

- Blijf uit de buurt van lawaai of draag **gehoorbescherming**.
- Op het terrein geldt een **maximum snelheid** van **15 km/uur**.



Werkvoorschriften

- Om op de locatie te mogen werken moet je de cursus **Basisveiligheid** of **VOL-VCA** hebben gevolgd.
- Begin pas nadat je de **veiligheidsinstructie** hebt gekregen van de leidinggevende van Mineralz.
- Houd je **werkplek schoon** en opgeruimd.
- Voer alleen dat werk uit waarvoor je bent aangesteld.
- Werk alleen met **goed onderhouden** en **goedgekeurd** gereedschap en hijsmateriaal.
- Werk alleen met gereedschap en hijsmateriaal dat ook echt voor het werk bedoeld is. **Inspecteer** het gereedschap en het hijsmiddel voordat je het gebruikt.
- Op deze locatie geldt de **Lock out/Tack-out (LoTo)** procedure van Mineralz Maasvlakte voor het veilig stellen van machines of installaties. Indien deze procedure van toepassing is op jouw werkzaamheden **volg dan de instructies op** die je krijgt bij het ophalen van de werkvergunning.
- **Verwijder** of blokkeer **nooit** de **beveiliging** van gereedschappen, machines of installaties.
- Grondverzetmaterieel moet jaarlijks worden **gekeurd** en moet zijn uitgerust met een **overdrukfilterinstallatie** een P3-filter en eventueel aanvullend actiefkoolfilter.
- Gebruik de juiste **beschermingsmiddelen** bij het werken met **chemicaliën** en **gevaarlijke stoffen**.

Veiligheidszones

- De locatie is met **veiligheidsborden** ingedeeld in zones. **Let op deze veiligheidsborden** en draag de hierop aangegeven kleding en veiligheidsmiddelen.
- Als extra PBM's gedragen moeten worden dan is dit aangegeven op de **werkvergunning**.
- Mineralz biedt **werkkleding** aan die je moet dragen. Werkkleding wordt op de locatie gewassen en mag **niet mee naar huis** genomen worden.

Werkvergunningen

- Werk door derden en/of risicovol werk mag alleen worden gedaan met een **geldige werkvergunning**.
- Houd je aan de **veiligheidsregels** die op de werkvergunning staan.
- Bij **wijzigingen** in het werk of de manier van werken moet een **nieuwe werkvergunning** worden aangevraagd.
- Zorg dat je de **werkvergunning op het werk** hebt.
- Zorg dat de inhoud van werkvergunning **bekend en duidelijk is bij iedereen** die hiermee moet werken.
- Lever de werkvergunning **na beëindigen** van de werkzaamheden weer in.

Hygiëne

- **Maak** voordat je de gebouwen binnen gaat **je laarzen goed schoon** bij de laarzenschroplaats.
- Trek je werkkleding uit in de **omkleedruimte**.
- **Was je handen** en indien nodig je gezicht.
- Aan het einde van de werkdag moet je **douchen**. Hiervoor zijn douches aanwezig.



Milieu

- **Verzamel het afval** op de werkplek in de daarvoor opgestelde containers en **scheid dit** zo goed mogelijk.
- **Meld morsingen en lekkages direct** aan de leidinggevende van Mineralz en vang dit direct zo goed mogelijk op.

Tenslotte

- Houd je aan deze **veiligheidsregels**. Heb je nog vragen hierover stel deze dan gerust aan de leidinggevende van Mineralz.
- Voor **Veilig** werken en is het werken aan **Veiligheid** belangrijk; Houd problemen of verbetermogelijkheden bespreekbaar. Alleen samen kunnen we veilig werken!

